

Haftungsausschluss:
Mag. Erwin hat diese Anleitung nach bestem Wissen und Gewissen verfaßt.
Dennoch kann für diese Anleitung keinerlei Haftung übernommen werden, ausgenommen bei grob fahrlässiger Vorgangsweise und dann lediglich bis zur Höhe eines etwaigen Kaufpreises.
Jeder Nutzer ist für seine Handlungen selbst verantwortlich.
Bei Unklarheiten lassen Sie sich bitte von einem unabhängigen Experten beraten.

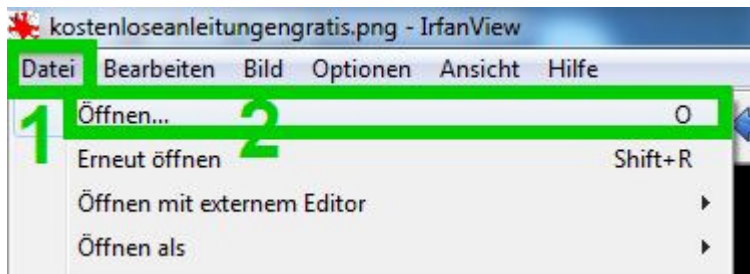


Tipps & Tricks zum Thema Bildbearbeitung mit IrfanView

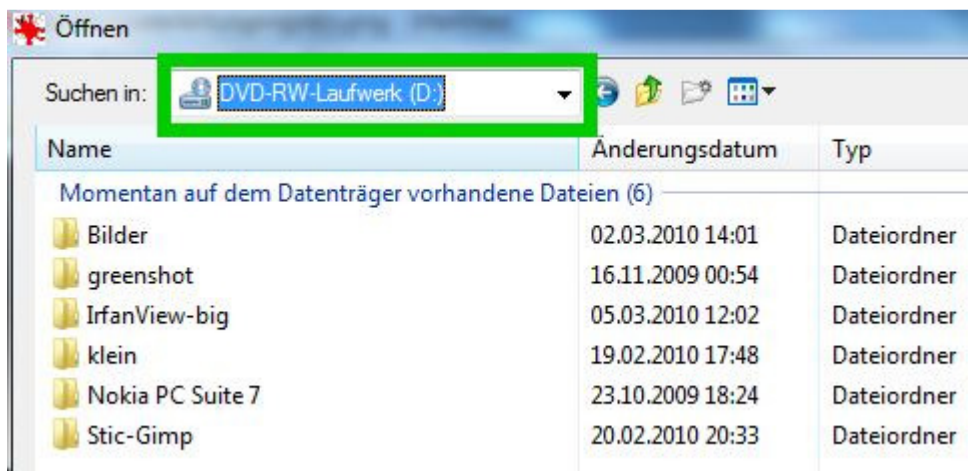
Foto-Quelle: IrfanView.com Homepage, Quelle für Screenshots: IrfanView-Programm

Mag. Erwin Atzl, auf <http://wwwmobiler-edvtrainer.at> gibt es weitere Anleitungen zu EDV...

1) nachdem wir 2x auf die „rote Katze“, geklickt haben, geht ein Fenster auf. Dies ist die **Arbeitsfläche** unseres **Bildbearbeitungsprogramm IrfanView**.



2) In Folge klicken wir links oben auf **1: „Datei“** und dann auf **2: „Öffnen“**, wodurch ein Menüfenster kommt, wo uns IrfanView eine Auswahl bietet, wo wir unser gewünschtes Foto finden können, um es zum Bearbeiten hereinzuladen.



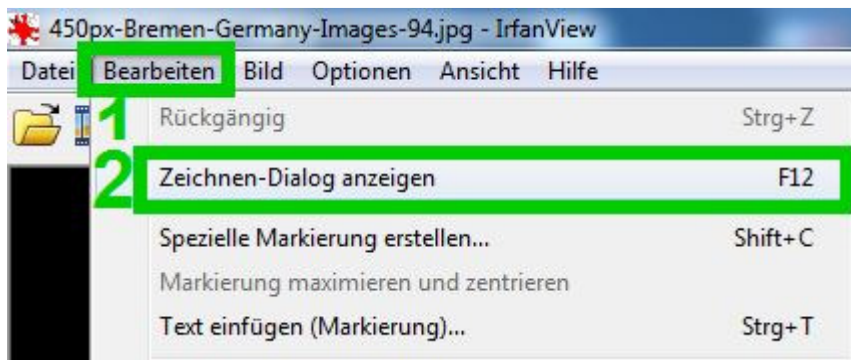
1: unter dem schwarzen Punkt ganz oben im Fenster klicken wir drauf, wodurch ein Menü erscheint, wo wir „Bremen“ auf der CD auswählen.

Mag. Erwin Atzl, auf <http://wwwmobiler-edvtrainer.at> gibt es weitere Anleitungen zu EDV...



Foto-Quelle: commons-wikimedia.org,

<http://commons.wikimedia.org/wiki/File:Bremen-Germany-Images-94.JPG#filelinks>



3a) **1:** wir wählen „Bearbeiten“ und **2:** „Zeichnen-Dialog anzeigen“, wodurch eine **Zeichenleiste** am rechten Rand erscheint.



3b) **Pinselfstärke 1:** markieren und auf 30 erhöhen

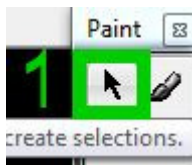


3c) wir klicken **1:** auf das **Kreis-Symbol**, wodurch der Cursor zu einem + wird.

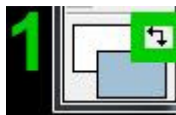
Mag. Erwin Atzl, auf <http://wwwmobiler-edvtrainer.at> gibt es weitere Anleitungen zu EDV...



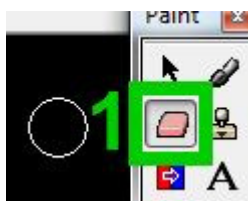
3d) Nun setzen wir den **+Cursor in die obere linke Ecke des Fotos** und drücken die linke Maustaste und halten diese gedrückt während wir einen Kreis aufziehen. Damit es keine Elypse wird sollten wir gleichzeitig mit der **linken Hand auf die Shift/Umschalttaste klicken** und diese Taste gedrückt halten, während wir den +Cursor oben links positionieren und bei gedrückter Maustaste einen Kreis aufziehen. Bitte einen so großen Kreis machen, dass rechts der Fahnenmast noch im Bild zu sehen ist.



3e) in der rechten Zeichenleiste klicken wir **1**: mit der linken Maustaste auf dieses **Zeiger-Icon**, damit der **Cursor wieder normal angezeigt wird** und wir wieder ein neues Tool in der Zeichenleiste auswählen können.



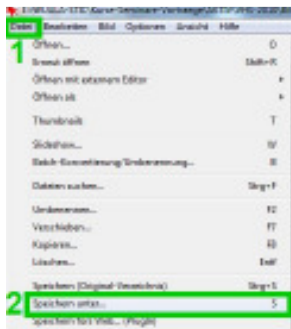
3f) jetzt **wechseln wir die Farbe**, **1**: damit wir mit dem Radierer weiß radieren können (beim Radierer gilt immer die Farbe im Hintergrund, bei allen anderen Werkzeugen ist es umgekehrt)



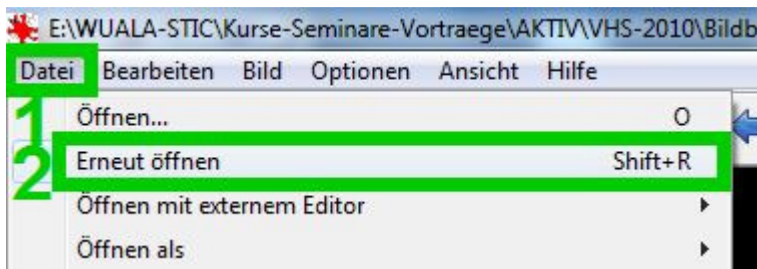
3g) jetzt klicken wir **1**: auf das **Radierer-Icon**, wodurch sich der Cursor in einen Kreis mit Radiergummi verwandelt.



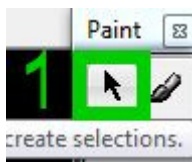
3h) mit dem **Radierer** löschen wir **1**: alles außerhalb des Kreises. **Ziel**: ein Foto als Kreis, wo außerhalb alles weiß ist.



3i) sollte der Kreis geglückt sein, sofort speichern mit **1**: Datei und **2**: **Speichern unter**



3j) Immer **wenn etwas schief geht**, auf links oben **1**: „Datei“ **2**: „Erneut öffnen“ klicken, und wieder von vorne anfangen ☺

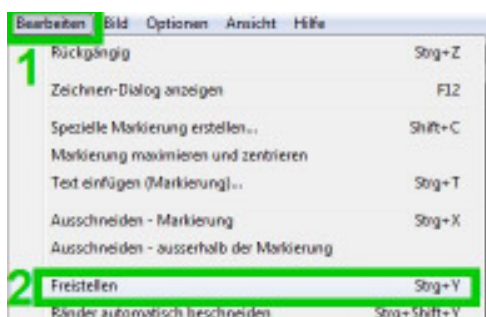


3k) wenn wir fertig sind, klicken wir **1**: wieder auf das **Pfeil-Icon**, damit der Cursor wieder normal wird.

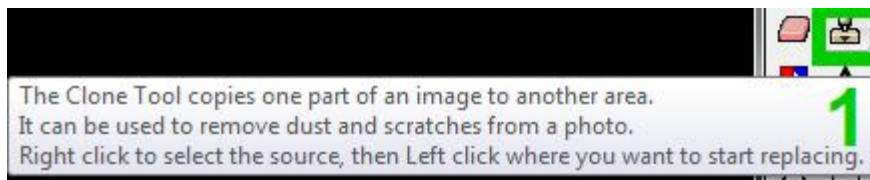
Mag. Erwin Atzl, auf <http://www.mobiler-edvtrainer.at> gibt es weitere Anleitungen zu EDV...



4a) Nun versuchen wir das **Motiv in den Mittelpunkt zu rücken**, indem wir es „freistellen“, dazu ziehen wir mit der „linken“ Maustaste einen Rahmen auf und korrigieren diesen nachträglich noch, indem wir mit der Maus über die Linien fahren und sehen, wie sich der Cursor dabei zu einem Doppelpfeil verändert. Wenn dieser **Doppelpfeil** erscheint können wir die Linie nach außen verschieben, damit sich das Motiv innerhalb des Rahmens befindet. Das geht auch mit der oberen Linien und der rechten und linken Linie.



4b) Wenn sich das **Motiv innerhalb des Rahmens befindet** klicken wir **1:** auf Bearbeiten und **2:** auf **Freistellen**, wodurch der überflüssige Hintergrund verschwindet.



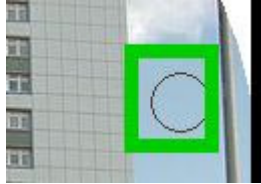
5a) Jetzt versuchen wir mittels **Stempel störende Dinge**, wie z.B. den Masten zu **entfernen**. Dieses Werkzeug eignet sich auch, um z.B. störende Akne in einem Gesicht zu entfernen.



5b) **Vorbereitung:** Wir klicken oben auf die **+Lupe 1:** und vergrößern das Foto dadurch sehr stark. Weiters stellen wir die **Pinselgröße 1:** von 30 auf 5

Mag. Erwin Atzl, auf <http://www.mobiler-edvtrainer.at> gibt es weitere Anleitungen zu EDV...

5c) Nun wird, nachdem wir mit der linken Maustaste auf das **Stempel-Icon** geklickt haben, mit der „**r e c h t e**“, **Maustaste** in die Nähe des störenden Mastens geklickt (= **Farbquelle**) und dann mit der „linken“ Maustaste die betreffende Stelle bereinigt. Der Stempel trägt dabei die Farben der Quelle (rechte Maustaste) auf der zu reparierenden Stelle auf.



5d) **Wichtig:** Farb-Quelle ist „**RECHTE**“ Maustaste, dazu in die Nähe der störenden Stelle kurz klicken, dann Hände kurz weg von der Maus und dann den Cursor zur Stelle, die repariert werden soll, hinschieben und mit einem **KLICK** auf die linke Maustaste die Farbstruktur der Quelle auf die zu reparierende Stelle auftragen.

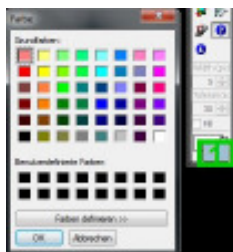
Fazit: Für Anfänger eine große Herausforderung, aber wenn man es einmal geschafft hat, wird man süchtig danach!

Tip: Wer über den Foto-Kreis hinaus gemalt hat, kann dies mit dem Radiergummi wieder ausbessern.



5e) **In dieser obigen Übersicht sehen wir das Ergebnis:**

Wer scharfe Auge hat, wird bemerkt haben, dass ich auch noch das Gebäude rechts unten weggestempelt habe.



6a) Jetzt **wechseln wir die Farbe** durch klick auf **1**: die vordere Farbtafel, wodurch ein Farbmenüfenster aufgeht. Hier wählen wir nun eine Wunschfarbe aus, um das Foto einzurahmen.

Mag. Erwin Atzl, auf <http://wwwmobiler-edvtrainer.at> gibt es weitere Anleitungen zu EDV...



6b) Dann klicken wir mit der linken Maustaste auf den **1: Farbkübel**, wodurch sich wiederum der Cursor verändert und klicken dann mit der linken Maustaste auf die Ecken, die wir mit der ausgewählten Farbe anmalen wollen.



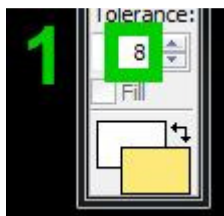
6c) Wenn etwas schief geht, dann auf **1: Bearbeiten** und **2: Rückgängig** klicken



oder das **Symbol Linkspfeil** (siehe unten) oben in der Menüzeile **1:** anklicken



Sollte sich die ausgewählte Farbe über unser Kreis-Foto ergießen, dann gehen wir auf Rückgängig (siehe obigen Schritt) und **reduzieren 1:** (siehe unteres Bild) die **Toleranz** z.B. auf 8



6d) Würden wir die **Toleranz auf 100** erhöhen und mit dem Farbkübel in die Ecken klicken wäre das ganze Kreis-Foto vermutlich mit der Wunschfarbe übergossen, da die Toleranz dann sehr groß wäre und keinerlei Grenzen mehr vom Programm wahrgenommen werden könnten, während bei einer sehr **geringen Toleranz** müssten wir vermutlich öfters nachschütten (mit dem Farbkübel in die Ecken klicken) bis alle Flächen angemalt sind.

Mag. Erwin Atzl, auf <http://www.mobiler-edvtrainer.at> gibt es weitere Anleitungen zu EDV...



Fertig!

7a) Nun möchten wir einem Kollegen zeigen, in welchem Büro wir drinnen waren, dazu klicken wir mit der linken Maustaste **1**: auf das **Pfeil-Icon in der Zeichen-Tool-Liste**.



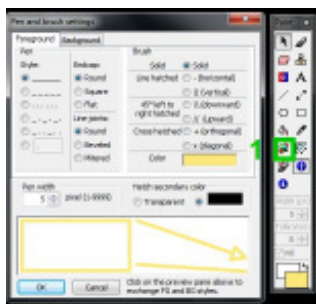
Dann ziehen wir mit der linken Maustaste einen **Pfeil** in Richtung Büro **1**: (siehe unteres Bild)



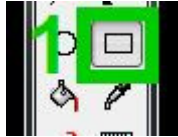
7b) Wenn wir, wie im obigen Bild, wollen, dass die **Pfeilspitze farblich gefüllt** ist, machen wir **1**: bei „Fill“, siehe unteres Bild, ein Häkchen. Dann wird die Pfeilspitze mit der Farbe, welche die Farbtafel im Hintergrund hat (hier weiß) gefüllt.



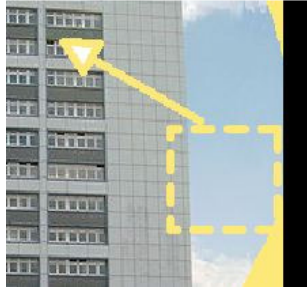
7c) Dieser **Fill-Effekt gilt auch für Kreise und Rechtecke**, die wir aufziehen. Dies bedeutet, dass diese Kreise und Rechtecke dann auch mit Farbe (entsprechend der hinteren Farbtafel) gefüllt wären.



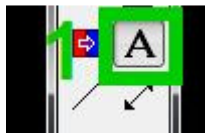
7d) Nun wählen wir die **Linienart**, indem wir **1**: auf das Icon unter dem Farbkübel klicken, wodurch ein Fenster aufgeht, indem wir verschiedene Stile auswählen können.



7e) Nun klicken wir **1**: mit der linken Maustaste das **Rechteck** in der Zeichentoolliste an und ziehen unter dem Pfeil ein Rechteck auf (siehe unteres Bild). Vorher kontrollieren, ob das Häkchen bei Fill entfernt wurde, da sonst das Rechteck gefüllt wäre (siehe oben Fill-Effekt).



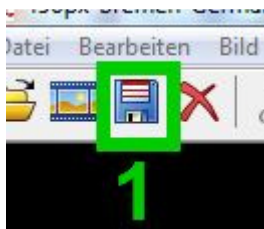
8a) Nun wollen wir einen Text in das Rechteck schreiben.



Dazu klicken wir mit der linken Maustaste auf **das Buchstaben-Symbol 1: A**



8b) Mit der linken Maustaste klicken wir nun in unser Rechteck, wodurch ein Fenster aufgeht, wo wir den Text reinschreiben können. Aber **Vorsicht!** Richtig anzielen, da Änderungen nur mit Rückgängig-Funktion durchgeführt werden können. Daher beachten wir das **Fadenkreuz unseres Cursors**, genau dort wo wir Klick machen und er Cursor steht wird dann auch der Text stehen.



Sollte uns etwas gelungen sein, dann immer **Zwischenspeichern**, indem wir auf **1: Diskettensymbol** klicken.

Mag. Erwin Atzl, auf <http://wwwmobiler-edvtrainer.at> gibt es weitere Anleitungen zu EDV...